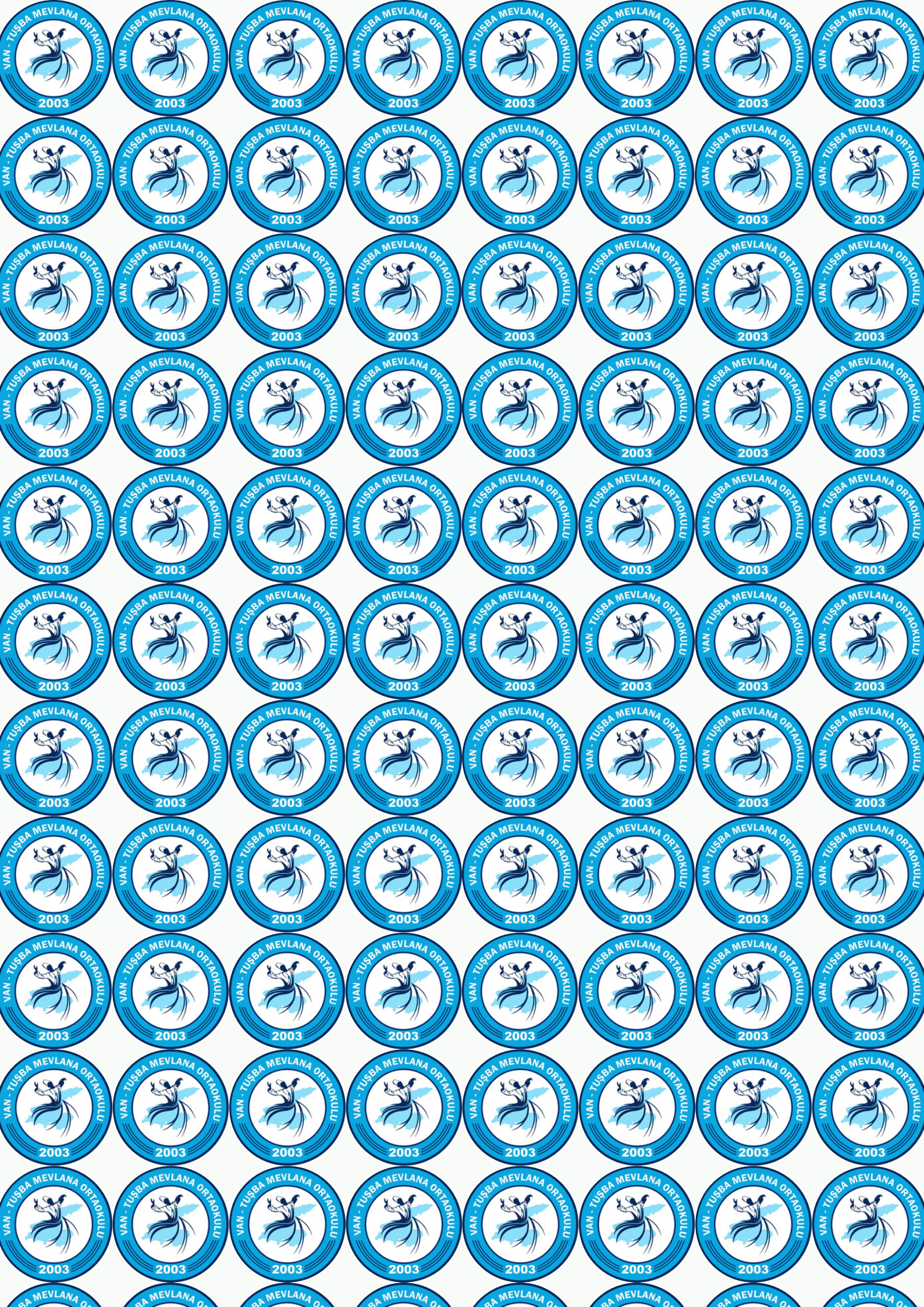




T.C.
Tuşba Kaymakamlığı
Mevlana Ortaokulu

2024-2028
Stratejik Planı



**T.C.
TUŞBA
KAYMAKAMLIĐI**

**MEVLANA
ORTAOKULU**

**2024-2028
STRATEJİK
PLANI**



A map of the Tuşba district, which is highlighted in red. The rest of the map is in light gray. The word "TUŞBA" is written in white capital letters on the red area.

TUŞBA

T.C.
TUŞBA
KAYMAKAMLIĞI
MEVLANA ORTAOKULU

STRATEJİK PLAN ÜST KURULU

Necdet İSLAMOĞLU
Hüseyin Çağrı ŞENARAS
Şükrü FIRAT
Gündüz ERZENGIN
Emrah HAMZAOĞULLARI

STRATEJİK PLAN KOORDİNASYON EKİBİ

Hüseyin Çağrı ŞENARAS
Devran Dolunay TATAKER
Hüseyin BAYAR
Arif Tevhid AKKUŞ


İNCELEME

Necdet İSLAMOĞLU

GRAFİK-TASARIM

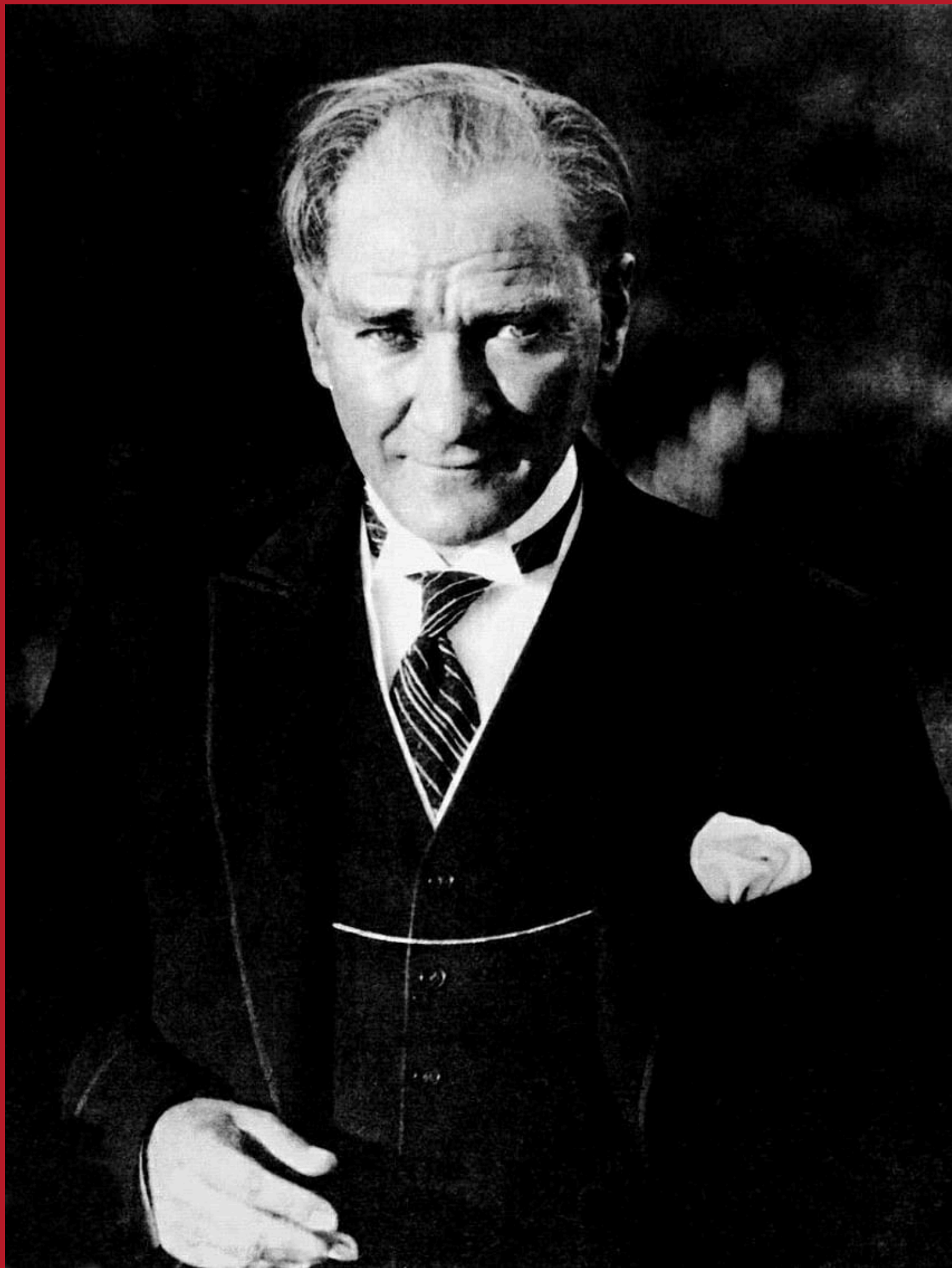
Devran Dolunay TATAKER

VAN
2024



**"Geleceğin
güvencesi
sağlam
temellere
dayalı bir
eğitime, eğitim
ise öğretmene
dayalıdır."**

Gazeteci Kemal





Okul Bilgileri

Tablo 1. Okul Bilgileri Tablosu

| İL: VAN | | İLÇESİ: TUŞBA | |
|------------------------------|--|---|---|
| Adres: | BEYÜZÜMÜ MAH. 11100. SK. MEVLANA ILKOKULU VE ORTAOKULU BLOK NO 20B TUŞBA / VAN | Coğrafi Konum: | http://meb.ai/UI7iMk5 |
| Telefon Numarası: | (505) 664 61 79 | Belgegeçer: | Mevcut Değil |
| e-Posta Adresi: | 753337@meb.k12.tr | İnternet Sayfası Adresi: | https://vanmevlanaortaokulu.meb.k12.tr/ |
| Kurum Kodu: | 753337 - Ortaokul | Öğretim Şekli | TAM GÜN |



SUNUŞ

Eđitimin gücü, çocuklarımızın geleceđini aydınlatan en deđerli ışık kaynađıdır. Okul olarak, her bir öđrencimizi çağdaş dünyanın gereksinimlerine uygun, donanımlı bireyler olarak yetiştirmek için var gücümüzle çalışıyoruz. Bu süreçte, sadece bilgi aktaran deđil, aynı zamanda sevgi ve anlayışla rehberlik eden bir okul olma yolunda ilerliyoruz.

2019-2023 Stratejik Planı'mız kapsamında belirlediđimiz hedeflerin büyük bir kısmına ulaşmanın sevincini yaşamaktayız. Bu başarılar, yalnızca rakamlardan ibaret deđil; her bir öđrencimizin gözlerindeki parıltı, öğrenme aşkı ve topluma sağladıkları katkılarla somutlaşmaktadır. Geçmiş yıllarda elde ettiđimiz bu güzel sonuçlar, bize hem gurur vermekte hem de daha büyük hedefler için cesaret aşılamaktadır.

Şimdi, 2024-2028 yıllarını kapsayan yeni stratejik planımızla, daha büyük adımlar atmaya hazırlanıyoruz. Bu yeni dönemde, eğitim kalitemizi artırarak, öğrencilerimize daha geniş ufuklar açmayı hedefliyoruz. Okul olarak, her bir çocuğumuzun kendine özgü potansiyelini en üst düzeye çıkarmak, onları sorumluluk sahibi ve yenilikçi bireyler olarak yetiştirmek için çalışmalarımıza hız kesmeden devam edeceđiz.

Bu stratejik planı hazırlarken, öğretmenlerimizden velilerimize, öğrencilerimizden yerel yönetimlere kadar geniş bir yelpazede paydaşlarımızın görüş ve önerilerinden faydalandık. Hep birlikte, okulumuzu eğitimde mükemmelliğin simgesi haline getirmek için kararlıyız. Yeni planımız, okulumuzun sadece ulusal düzeyde deđil, uluslararası alanda da örnek gösterilen bir eğitim kurumu olmasını sağlayacak adımları içermektedir.

Bu süreçte emeđi geçen tüm paydaşlarımıza sonsuz teşekkürlerimi sunarım. Onların destekleri ve iş birliđi sayesinde, okulumuzu her geçen gün daha ileriye taşıyoruz. Bu plan doğrultusunda yürüteceđimiz çalışmaların, çocuklarımızın parlak geleceđini inşa etmekle kalmayıp, ülkemizin gelişimine de önemli katkılar sağlayacağına yürekten inanıyorum.

Saygılarımla,

Necdet İSLAMOĐLU
Okul Müdürü

İÇİNDEKİLER



1

BÖLÜM 1 - GİRİŞ VE STRATEJİK PLAN HAZIRLIK SÜRECİ

- 1.1. Strateji Geliştirme Kurulu ve Stratejik Plan Ekibi..... 1
1.2. Planlama Süreci..... 1

2

BÖLÜM 2 - DURUM ANALİZİ

- 2.1. Kurumsal Tarihçe..... 2
2.2. Uygulanmakta Olan Stratejik Planın Değerlendirilmesi..... 2
2.3. Yasal Yükümlülükler ve Mevzuat Analizi..... 3
2.4. Üst Politika Belgeleri Analizi..... 4
2.5. Faaliyet Alanları ile Ürün/Hizmetlerin Belirlenmesi..... 6
2.6. Paydaş Analizi..... 7
2.7. Kurum İçi Analiz..... 10
2.8. Çevre Analizi (PESTEL)..... 18
2.9. GZFT Analizi..... 19
2.10. Tespit ve İhtiyaçların Belirlenmesi..... 19

3

BÖLÜM 3 - GELECEĞE BAKIŞ

- 3.1. Vizyon..... 20
3.2. Misyon..... 20
3.3. Temel Değerler..... 21

4

BÖLÜM 4 - AMAÇ, HEDEF VE PERFORMANS GÖSTERGESİ İLE STRATEJİLERİN BELİRLENMESİ

- 4.1. Amaçlar..... 22
4.2. Hedefler..... 22
4.3. Temalar..... 23

5

BÖLÜM 5- İZLEME VE DEĞERLENDİRME

- 5.1. İzleme ve Değerlendirme..... 31



BÖLÜM 1

GİRİŞ VE

STRATEJİK

PLAN

HAZIRLIK

SÜRECİ

1.GİRİŞ VE STRATEJİK PLAN HAZIRLIK SÜRECİ

1.1. Strateji Geliştirme Kurulu ve Stratejik Plan Ekibi

Tablo 2. Strateji Geliştirme Kurulu ve Stratejik Plan Ekibi Tablosu

| Strateji Geliştirme Kurulu Bilgileri | | Stratejik Plan Ekibi Bilgileri | |
|--------------------------------------|------------------------|--------------------------------|------------------|
| Necdet İSLAMOĞLU | Müdür | Hüseyin Çağrı ŞENARAS | Müdür Yardımcısı |
| Hüseyin Çağrı ŞENARAS | Müdür Yardımcısı | Hüseyin BAYAR | Öğretmen |
| Şükrü FIRAT | Öğretmen | Devran Dolunay TATAKER | Öğretmen |
| Gündüz ERZENGIN | Okul Aile Birliği Bşk. | | |
| Emrah HAMZAOĞULLARI | Yönetim Kurulu Üyesi | | |

1.2. Planlama Süreci

Milli Eğitim Bakanlığının 2022/21 nolu genelgesi doğrultusunda 2024-2028 dönemi stratejik plan hazırlık sürecimiz, Strateji Geliştirme Kurulu ve Stratejik Plan Ekibi'nin oluşturulmasıyla başlamıştır. Ekip, hazırladığı çalışma takvimi doğrultusunda ilk olarak kapsamlı bir durum analizi gerçekleştirmiştir. Bu aşamada, paydaşlarımızın sürece etkin katılımını sağlamak amacıyla anketler düzenlenmiş, toplantılar ve birebir görüşmeler yapılmıştır. Durum analizinin ardından, geleceğe dair vizyonumuzu şekillendirmek için okulumuzun amaç, hedef, gösterge ve stratejilerini belirleme aşamasına geçilmiştir. Başarılı bir stratejik planın temelinde, kurumun her kademesinin bu süreci sahiplenmesi ve aktif olarak katılması yatmaktadır. Bu nedenle, bütün paydaşlarımızla düzenlenen toplantılarda stratejik planlamanın önemi üzerinde durulmuş, tüm çalışanların sürece kolektif bir şekilde katılımı sağlanmıştır.

BÖLÜM 2

DURUM ANALİZİ





2. DURUM ANALİZİ

2.1 Kurumsal Tarihçe

2003 yılında kurulan okulumuz Beyüzümü İlköğretim Okulu olarak 2003-2004 eğitim öğretim yılında faaliyetlerine başlamıştır. Başka bir okulla isim benzerliğinden dolayı ismi Beyüzümü 80. Yıl İlköğretim okulu olarak değiştirilmiştir. 2011 Van Depremi'nden sonra ise bugün kullanılan Mevlana İlkokulu & Ortaokulu adını almıştır. 2016 yılına kadar ikili öğretim verilen kurumumuzda 2016 yılından beri tam gün eğitim görülmektedir. Okulumuz Tuşba ilçesinin Beyüzümü Mahallesi'nde 11 yıldır eğitim öğretim faaliyetlerine okul öncesi, ilkokul ve ortaokul kademesinde devam etmektedir.

2.2. Uygulanmakta Olan Stratejik Planın Değerlendirilmesi

2019-2023 dönemine ilişkin stratejik planımızın değerlendirilmesi sonucunda, belirlenen hedeflerin bir kısmında başarıya ulaşıldığı tespit edilmiştir. Bu başarı, planın etkin bir şekilde uygulanmasının ve tüm kademelerdeki çalışanların süreci sahiplenmesinin bir göstergesidir.

2.2.1.Kapsamlı Durum Analizi: Stratejik planın başlangıcında yapılan detaylı durum analizi, hedeflerin ve performans göstergelerinin doğru bir şekilde belirlenmesine katkı sağlamıştır. Paydaş anketleri, toplantılar ve birebir görüşmelerle elde edilen veriler, planın temellerini sağlamlaştırmıştır.

2.2.2.Katılımcı Planlama: Okul müdürümüz ve öğretmenlerimizle gerçekleştirilen toplantılarda stratejik planlamanın önemi vurgulanmış, tüm çalışanların sürece dahil olması teşvik edilmiştir. Bu katılım, planın kurum genelinde benimsenmesini ve sahiplenilmesini sağlamıştır.

2.2.3.izleme ve Değerlendirme: Planın uygulanması sırasında düzenli olarak yapılan izleme ve değerlendirme çalışmaları, hedeflerin gerçekleştirilme düzeyini takip etmeyi ve gerekli düzeltici önlemleri almayı mümkün kılmıştır. Stratejik plan izleme ve değerlendirme tabloları, bu süreçte etkin bir araç olarak kullanılmıştır.Hedeflerin %65'ine ulaşılmasında, çeşitli faktörlerin etkili olduğu gözlemlenmiştir:

2.2.4.Çevresel Şartlar ve Riskler: Mevcut çevre şartları ve karşılaşılan riskler, bazı hedeflerin tam olarak gerçekleştirilmesine engel olmuştur. Bu durum, yeni stratejik plan hazırlanırken dikkate alınarak, daha gerçekçi ve ulaşılabilir hedeflerin belirlenmesine yol açmıştır.

2.2.5.Kaynakların Etkin Kullanımı: Hedeflere ulaşmada, mevcut kaynakların etkin ve verimli kullanımı önemli bir rol oynamıştır. Kaynak yönetimindeki başarı, planın büyük ölçüde gerçekleştirilmesine katkı sağlamıştır.

2.2.6. Geleceğe Yönelik Planlamalar: Yeni stratejik planın hazırlanmasında, 2019-2023 dönemindeki başarı ve başarısızlık nedenleri detaylı bir şekilde analiz edilmiştir. Hedeflere ulaşamayan durumlarda, performans göstergelerinin doğru belirlenip belirlenmediği ve çevresel şartlar dikkate alınarak yeni hedefler oluşturulmuştur. Yeni plan döneminde, katılımcı yaklaşım ve düzenli izleme ve değerlendirme süreçleri sürdürülerek, belirlenen hedeflere ulaşmada daha yüksek bir başarı oranı hedeflenmektedir. Kurumumuzun gelecekteki başarısını garanti altına almak için, geçmiş dönemde elde edilen deneyimlerden yararlanarak stratejik planımızı daha güçlü temellere oturtmayı amaçlıyoruz.

2.2.7. Sonuç: 2019-2023 stratejik planımızın %65 oranında başarılı olması, kurumumuzun stratejik planlama süreçlerine olan bağlılığını ve bu süreçlerin etkinliğini göstermektedir. Yeni dönemde, bu başarıyı daha da ileriye taşımak ve hedeflerimize tam anlamıyla ulaşmak için gerekli adımlar atılacaktır.

2.3. Yasal Yükümlülükler ve Mevzuat Analizi

Tablo 3. Yasal Yükümlülükler ve Mevzuat Analizi

| |
|---|
| 5018 Sayılı Kamu Mali Yönetimi ve Kontrol Kanunu |
| MEB Strateji Geliştirme Başkanlığı'nın 2022/21 Sayılı Genelgesi |
| Kamu İdarelerinde Stratejik Planlamaya İlişkin Usul ve Esaslar Hakkında Yönetmelik (26.02.2018/30344) |
| Kamu İdareleri İçin Stratejik Planlama Kılavuzu (Sürüm 3.1 2021) |

Tablo 4. Yasal Dayanaklar

| Faaliyet Alanları | Yasal Dayanaklar |
|-------------------|---|
| TEMEL EĞİTİM | İlköğretim Kurumları Yönetmeliği Okul Öncesi Eğitimi Kurumları Yönetmeliği |



2.4. Üst Politika Belgeleri Analizi

İl ve İlçe Millî Eğitim Müdürlükleri ile koordineli bir şekilde çalışılarak, üst politika belgeleriyle uyumlu hedeflerin başarıyla gerçekleştirilmesi sağlanacaktır. Bu süreç, kurumumuzun stratejik hedeflerine ulaşmasında önemli bir rol oynayacak ve eğitimde kaliteyi artıracaktır. Bu çalışmalar için izlenecek yol haritası aşağıdaki gibidir.

2.4.1.Koordinasyon ve İş Birliği: İlçe Millî Eğitim Müdürlüğü ile düzenli toplantılar yapılarak, stratejik planın üst politika belgeleriyle uyumlu bir şekilde yürütülmesi sağlanacaktır. Bu toplantılarda, hedeflerin gerçekleştirme durumu değerlendirilecek ve gerekli düzeltici önlemler alınacaktır.

2.4.2.İzleme ve Değerlendirme: Stratejik planın uygulama sürecinde, performans göstergeleri düzenli olarak izlenecek ve değerlendirilecektir. Bu değerlendirmeler sonucunda, üst politika belgelerinde belirtilen hedeflere ne ölçüde ulaşıldığı analiz edilecek ve elde edilen veriler doğrultusunda stratejik plan güncellenecektir.

2.4.3.Raporlama ve Geri Bildirim: Stratejik planın ilerleyişi hakkında düzenli raporlar hazırlanarak, üst politika belgelerinin hazırlanmasında görev alan yetkililere geri bildirimde bulunulacaktır. Bu sayede, stratejik planın etkinliği sürekli olarak gözden geçirilecek ve iyileştirme alanları belirlenecektir.

2.4.4.Eğitim ve Farkındalık: Kurum çalışanlarına yönelik eğitimler düzenlenerek, üst politika belgelerinin önemi ve bu belgelerde belirtilen hedeflerin stratejik planla nasıl ilişkilendirileceği konusunda farkındalık oluşturulacaktır. Bu eğitimler, çalışanların stratejik planın hedeflerine ulaşma konusundaki katkılarını artıracaktır.

Tablo 5. Üst Politika Belgeleri

| Üst Politika Belgeleri |
|--|
| 12. Kalkınma Planı |
| Cumhurbaşkanlığı Programı |
| Orta Vadeli Program |
| Cumhurbaşkanlığı Yıllık Programı |
| Millî Eğitim Bakanlığı Stratejik Planı |
| İl Millî Eğitim Müdürlüğü Stratejik Planı |
| İlçe Millî Eğitim Müdürlüğü Stratejik Planı |

Tablo 6. Üst Politika Belgeleri

| ÜST POLİTİKA BELGESİ | İLGİLİ BÖLÜM/REFERANS | VERİLEN GÖREV/İHTİYAÇLAR |
|---------------------------------------|---|---|
| Orta Vadeli Program(2024-2026) | Ödemeler Dengesi | 1 Tedbir |
| | Finansal İstikrar | 1 Tedbir |
| | Afet Yönetimi | 1 Tedbir |
| | Dijital Dönüşüm | 4 Tedbir |
| | Hizmet İhracatının Desteklenmesi | 1 Tedbir |
| | Ne Eğitimde Ne İstihdamda Olan Gençlerin ve Kadınların Eğitime ve İstihdamda Katılımı | 3 Tedbir |
| | Yükseköğretimde ve Meslekî ve Teknik Eğitimde Özel Sektör Odaklı Dönüşüm | 2 Tedbir |
| | Kamu Cari Harcamalarında Rasyonelleşme | 2 Tedbir |
| | Afetlere Duyarlı Bütünleşik Mekânsal Planlama | 1 Tedbir |
| | İklim Değişikliği Mevzuatı, Emisyon Ticaret Sistemi, Sınırdaki Karbon Düzenlemesi Mekanizmasına Uyumu | 1 Tedbir |
| Cumhurbaşkanlığı 2024 Yıllık Programı | Yurt İçi Tasarruflar | 350.2, 352.3 Sayılı Tedbir Maddeleri |
| | Mali Piyasalar | 379.2 Sayılı Tedbir Maddesi |
| | İmalat Sanayii | 432.1 Sayılı Tedbir Maddesi |
| | Otomotiv | 473.1 Sayılı Tedbir Maddesi |
| | Turizm | 525.3, 525.4 Sayılı Tedbir Maddeleri |
| | Girişimcilik ve KOBİ'ler | 559.2, 559.3 Sayılı Tedbir Maddeleri |
| | Fikri Mülkiyet Hakları | 565.6, 565.7 Sayılı Tedbir Maddeleri |
| | Eğitim | 661.1, 661.4, P. 661, P. 662, P.663,P.664, P.665, P.666, P.667, P.668,P.670, P.672, P.675, P.676,P.678,P.680, P.681 Sayılı Politika ve Tedbir Maddeleri |
| | Çocuk | P.732, 731.2, 731.3, 731.4,731.5,733.1,733.2, 734.4, 735.8, 739.1,739.3,739.4,740.4, 742.4, P.743,744.1 Sayılı Politika ve Tedbir Maddeleri |
| | Gençlik | 746.1, 746.2, 746.6, 747.1, 747.2,748.6 Sayılı Tedbir Maddeleri |
| | Engelli Hizmetleri | 758.1, 758.2, 758.3 Sayılı Tedbir Maddeleri |
| | Kültür ve Sanat | 783.1, 785.1, 785.2, 789.1 Sayılı Tedbir Maddeleri |



2.5. Faaliyet Alanları ile Ürün/Hizmetlerin Belirlenmesi

İl ve İlçe Milli Eğitim Müdürlükleri'nin hazırladığı stratejik planlar doğrultusunda okulumuz paydaşlarına sunacağımız ürün ve hizmetleri 2024-2028 yılları arasında eş güdümlü bir şekilde yürüteceğiz.

Tablo 7. Faaliyet Alanı Tablosu

| Faaliyet Alanı | Ürün/Hizmetler |
|--|--|
| Öğretim-eğitim faaliyetleri | Öğrenci İşleri Kayıt-nakil İşleri Devam-devamsızlık Sınıf geçme, Sınav hizmetleri |
| Rehberlik faaliyetleri | Öğrencilere rehberlik yapmak Velilere rehberlik etmek Rehberlik faaliyetlerini yürütmek |
| Sosyal faaliyetler | Öğrencilerimizin sosyal becerilerini geliştirici faaliyetlerinin organizasyonunu yapmak (Tiyatro, Piknik, vb) |
| Sportif faaliyetler | Birçok spor dalında yürüttüğümüz çalışmalara devam etmek ve daha fazla branşta çalışmalarını başlatmak |
| Kültürel ve sanatsal faaliyetler | Öğrencilerimizin sosyal becerilerini geliştirici faaliyetlerinin organizasyonunu yapmak (Tiyatro, Piknik, vb) |
| İnsan kaynakları faaliyetleri (meslek gelişim faaliyetleri, personel etkinlikleri...) | Öğretmenlerimizin mesleki gelişimleri için katılacağı hizmet içi eğitimlere ve akademik eğitimlere yönelmesine teşvik etmek. |
| Okul aile birliği faaliyetleri | Geçmiş dönemde olduğu gibi okul aile birliğiyle eş güdümlü bir şekilde okul ortamının geliştirilmesine devam etmek |
| Öğrencilere yönelik faaliyetler | Öğrencilerimizin okulu sadece bir eğitim ortamı olarak görmeden sosyal yaşamlarının doğal bir parçası olduğunu hissettirmek |
| Ölçme değerlendirme faaliyetleri | Öğrencilerimizi girecekleri sınavlara hazırlamak |
| Öğrenme ortamlarına yönelik faaliyetler | Daha iyi ortamlarda eğitim görebilmeleri için okul fiziki ortamının geliştirmek |
| Ders dışı faaliyetler | Egzersizler, kulüp faaliyetleri ve etütlerle ders dışında da öğrencilerin okulla etkileşim halinde olmasını sağlamak |



2.6 Paydaş Analizi

Okul çevresinin sosyo ekonomik yapısı, geçmişten gelen kurum kültürümüz doğrultusunda paydaşların eş güdümlü çalışmayı arttırarak devam etmesi okulumuzun akademik ve sosyal anlamda gelişimini sağlayacaktır. Bu hedefle hazırladığımız yeni stratejik planımızda iç ve dış paydaşların daha etkin olmasını hedefliyoruz

İç Paydaşlar: Öğrencilerimiz, okul personelimiz, öğretmenlerimiz ve okul yönetimimiz iç paydaşlarımız olarak tanımlamaktayız.

Dış Paydaşlar: Velilerimiz, mahalle sakinleri, sivil toplum kuruluşları, ilçe milli eğitim müdürlüğü, Tuşba Belediyesi, Van Büyükşehir Belediyesi, sağlık kuruluşları, spor kulüpleri, Van Devlet Tiyatrosu...

Paydaş analizimiz kapsamında 381 öğrenci, 31 öğretmen ve 161 velimize aşağıdaki anketleri uyguladık. Çıkan sonuçlar neticesinde yeni yol haritamızı belirledik.

Tablo 8. Öğrenci Anketi 1

| N O | ORTAOKUL ÖĞRENCİLERİ İÇİN KONU BAŞLIKLARI | Kesinlikle Katılıyorum | Kararsızım | Kesinlikle Katılmıyorum | Katılmıyorum | |
|-----|--|------------------------|------------|-------------------------|--------------|----|
| 01- | Okulda kendimi güvende hissediyorum. | 124 | 9 | 19 | 17 | 21 |
| 02- | Okul temiz ve hijyeniktir. | 125 | 8 | 25 | 12 | 20 |
| 03- | Okulun fiziki koşullarını yeterliidir. | 125 | 8 | 16 | 19 | 22 |
| 04- | Okul, yeni kabul edilen çocuklara uygun desteği sağlar. | 130 | 3 | 19 | 15 | 23 |
| 05- | Farklı kültürlerden gelen öğrencilerin bu okulda memnuniyetle karşılanacağını düşünüyorum. | 127 | 6 | 19 | 18 | 20 |
| 06- | Öğretmenlerime ihtiyaç duyduğumda kolaylıkla görüşebilirim. | 129 | 4 | 20 | 23 | 14 |
| 07- | Okul müdürüne ihtiyaç duyduğumda kolaylıkla görüşebilirim. | 127 | 6 | 27 | 19 | 11 |
| 08- | Okul rehberlik servisinden ihtiyaçlarım doğrultusunda faydalanabiliyorum. | 126 | 7 | 22 | 15 | 20 |
| 09- | Okul kişisel hedefler belirlememde ve bu hedeflere ulaşmamda yeterli rehberlik ediyor. | 125 | 8 | 16 | 20 | 21 |
| 10- | Okulumda yer almam için birçok fırsat var. | 121 | 12 | 20 | 17 | 20 |
| 11- | Okul bana yeterli ders dışı etkinlik olanakları sunuyor. | 126 | 7 | 23 | 23 | 11 |
| 12- | Okul kulüpleri amacına uygun şekilde gelişimime katkı sağlıyor. | 125 | 8 | 16 | 23 | 18 |
| 13- | Öğretmenlerim sınıfta adil kurallara sahipler ve tarafsızlar. | 132 | 1 | 22 | 15 | 20 |
| 14- | Öğretmenlerim beni daha iyi performans göstermem için teşvik ediyor. | 127 | 6 | 16 | 17 | 24 |
| 15- | Öğretmenlerim derslerin işlenişinde farklı ve ilgi çekici yöntemler kullanır. | 128 | 5 | 21 | 22 | 14 |
| 16- | Sınav ve ödevlerin beni değerlendirmek için adil ve yeterli olduğunu düşünüyorum. | 124 | 9 | 17 | 17 | 23 |
| 17- | Okulda düzenlenen sanatsal ve kültürel faaliyetler yeterlidir. | 127 | 6 | 21 | 20 | 16 |
| 18- | Okulda öğrencilerin görüşleri dikkate alınır. | 128 | 5 | 24 | 12 | 21 |
| 19- | Okul kantininde yeterli ve sağlıklı yiyecekler var. | 121 | 12 | 17 | 16 | 24 |
| 20- | DYK'leri yeterli buluyorum. | 123 | 10 | 15 | 18 | 24 |

Tablo 9. Öğrenci Anketi 2

| NO | İLKOKUL ÖĞRENCİLERİ İÇİN KONU BAŞLIKLARI | KesinlikleKatılıyor | Katılıyor | Kararsızım | Kesinlikle Katılmıyorm | Katılmıyorum |
|-----|--|---------------------|-----------|------------|------------------------|--------------|
| 01- | Okulumu seviyorum. | 71 | 77 | 3 | 2 | 3 |
| 02- | Okulumda kendimi güvende hissediyorum. | 77 | 71 | 2 | 3 | 3 |
| 03- | Okulumun içi ve bahçesi temizdir. | 75 | 73 | 2 | 4 | 2 |
| 04- | Öğretmenim adildir. | 75 | 73 | 3 | 3 | 2 |
| 05- | Öğretmenim benimle ilgileniyor. | 77 | 71 | 2 | 3 | 3 |
| 06- | Yardıma ihtiyacım olursa öğretmenim bana yardım eder. | 76 | 72 | 3 | 1 | 4 |
| 07- | Öğretmenim derse katılmamı sağlar. | 72 | 76 | 1 | 7 | 0 |
| 08- | Öğretmenim dersleri farklı araçlar kullanarak anlatır. | 77 | 71 | 2 | 3 | 3 |
| 09- | Okul kantininde yeterli ve sağlıklı yiyecekler var. | 82 | 66 | 2 | 3 | 3 |
| 10- | Okulda ders dışı eğlenceli etkinlikler var. | 67 | 81 | 2 | 3 | 3 |
| 11- | Teneffüslerde ihtiyaçlarımı giderebiliyorum. | 69 | 79 | 0 | 7 | 1 |
| 12- | Öğretmenim her gün beni çok çalıştırıyor. | 73 | 75 | 4 | 1 | 3 |

Tablo 10. Öğretmen Anketi

| NO | ÖĞRETMENLER İÇİN KONUBAŞLIKLARI | Kesinlikle Katılıyor | Katılıyor | Kararsızım | Kesinlikle Katılmıyorum | Katılmıyorum |
|-----|---|----------------------|-----------|------------|-------------------------|--------------|
| 01- | Okulun misyonu ve vizyonunu tam olarak anlıyorum. | 18 | 3 | 2 | 5 | 3 |
| 02- | Okulda eğitim ve yönetim kalitesi sürekli olarak gelişiyor. | 18 | 3 | 6 | 2 | 2 |
| 03- | Okul temiz ve hijyeniktir. | 19 | 2 | 3 | 5 | 2 |
| 04- | Okul, öğrencilerin ve personelin güvenliği ni sağlamak için uygun güvenlik önlemleri alır. | 21 | 0 | 4 | 3 | 3 |
| 05- | Okul, yeni kabul edilen öğrencilere uygun desteği sağlar. | 21 | 0 | 3 | 5 | 2 |
| 06- | Okulumuz mesleki yeterliliğimi geliştirme için eğitim fırsatları sunuyor. | 19 | 2 | 5 | 2 | 3 |
| 07- | Okul yönetimimiz öğretmenleri etkin bir şekilde yönlendirir. | 20 | 1 | 2 | 5 | 3 |
| 08- | Okulumuz, öğrencilerin öğrenme ilgisini u yandıracak bir öğrenme ortamı oluşturmuştur. | 20 | 1 | 4 | 1 | 5 |
| 09- | Etkili bir öğretmen olmak için ihtiyaç duyduğum kaynaklara erişimim var. | 20 | 1 | 5 | 2 | 3 |
| 10- | Bana sunulan kaynakları kullanmak için gerekli eğitime sahibim. | 20 | 1 | 5 | 3 | 2 |
| 11- | Okulumuzun, farklı ihtiyaçları olan öğrencileri desteklemek için etkin bir politikası vardır. | 20 | 1 | 0 | 5 | 5 |
| 12- | Okulumuz müfredat uygulamasını etkin bir şekilde izler. | 20 | 1 | 3 | 3 | 4 |
| 13- | Okulumuz, velilere uygun etkinlikler düzenlemektedir. | 21 | 0 | 3 | 5 | 2 |
| 14- | Diğer öğretmenlerle iş birliği yaparım. | 21 | 0 | 5 | 2 | 3 |
| 15- | Okul personeli arasında dostane bir ilişki sürdürülür. | 21 | 0 | 2 | 5 | 3 |
| 16- | Takım ruhumuz ve moralimiz yüksek. | 18 | 3 | 2 | 2 | 6 |
| 17- | Okulumuza aidiyet hissediyorum. | 20 | 1 | 7 | 1 | 2 |

*Anketler okuldaki bütün paydaşlara ortak bir şekilde uygulanmıştır.

Tablo 11. Veli Anketi

| KONU BAŞLIKLARI | Kesinlikle Katılıyorum | Katılıyorum | Kararsızım | Katılmıyorum | Kesinlikle Katılmıyorum |
|---|------------------------|-------------|------------|--------------|-------------------------|
| 01- Okulun misyonu ve vizyonunu tam olarak anlıyorum. | 81 | 4 | 12 | 7 | 12 |
| 02- Okulda eğitim ve yönetim kalitesi sürekli olarak gelişiyor. | 81 | 7 | 9 | 10 | 9 |
| 03- Okul temiz ve hijyeniktir. | 81 | 12 | 3 | 6 | 14 |
| 04- Okul, öğrencilerin ve personelin güvenliğini sağlamak için uygun güvenlik önlemleri alır. | 81 | 9 | 6 | 11 | 9 |
| 05- Okul, yeni kabul edilen öğrencilere uygun desteği sağlar. | 81 | 6 | 7 | 10 | 12 |
| 06- Okul, çocuğumun okumaya olan ilgisini geliştirmesine yardımcı olabilir. | 81 | 7 | 14 | 6 | 8 |
| 07- Okul çocuğumun öğrenme ilgisini güçlendiriyor. | 81 | 7 | 12 | 10 | 6 |
| 08- Okul çocuğumun ahlaki gelişimini teşvik edebilir. | 81 | 10 | 8 | 8 | 9 |
| 09- Okulda kullanılan değerlendirme yöntemleri çocuğumun gelişimini tüm yönleriyle anlamama yardımcı oluyor. | 81 | 11 | 7 | 7 | 10 |
| 10- Okul, çocuğumun öğrenme performansı ve gelişimi hakkında beni iyi bilgilendiriyor. | 81 | 7 | 7 | 9 | 12 |
| 11- Okul çocuğuma duygusal rahatsızlık ve öğrenme güçlükleri ile karşılaştığımda yeterli desteği ve rehberlik sağlar. | 81 | 9 | 11 | 7 | 8 |
| 12- Öğretmenlerin benimle iletişim kurma yöntemlerinden memnunum. | 81 | 8 | 6 | 12 | 9 |
| 13- Herhangi bir problem durumunda müdür endişelerime cevap veriyor. | 81 | 7 | 8 | 10 | 10 |
| 14- Okulda, velilerin ihtiyaçlarına uygun eğitim faaliyetleri düzenlenir. | 81 | 9 | 6 | 15 | 5 |
| 15- Okul, çocukların gelişimini desteklemek için velilerle iyi bir ilişki kurar. | 81 | 10 | 8 | 10 | 7 |
| 16- Okul, aktif veli katılımını teşvik eder. | 81 | 12 | 7 | 8 | 8 |
| 17- Okulun veli etkinliklerine aktif olarak katılırım. | 81 | 4 | 6 | 10 | 15 |
| 18- Bir veli olarak okula aidiyet hissediyorum. | 81 | 11 | 9 | 9 | 6 |
| 19- Çocuğumun ev ödevlerini tamamlamasını sağlarım. | 81 | 9 | 6 | 8 | 12 |
| 20- Çocuğumu okumaya teşvik ederim. | 81 | 9 | 12 | 5 | 9 |
| 21- Çocuğumun her gün okula gitmesini sağlarım. | 81 | 5 | 6 | 13 | 11 |
| Çocuğumun eğitiminde aktif bir ortağım. | 81 | 5 | 4 | 10 | 16 |

Uygulanan anket çalışmaları sonucunda okul paydaşlarının büyük bir çoğunluğunun anketlerdeki maddeleri olumlu gördüğü tespit edilmiştir. %5'lik bir kesimin ise geliştirilmesi gereken yönlerin var olduğunu söylemişlerdir.

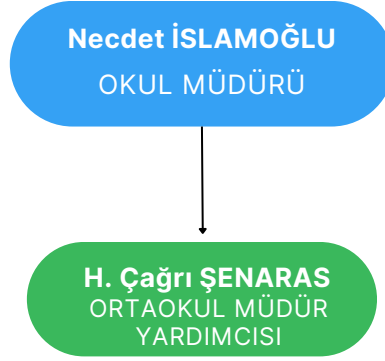
2.7 Kurum İçi Analiz

Okul içi analiz çalışmalarında; teşkilat yapısı, insan kaynakları, kurum kültürü, teknolojik düzeyi, akademik başarıları, sportif başarıları ve mali kaynakları analiz edilmiştir.

2.7.1. Teşkilat

Teşkilatımız incelendiğinde 27 öğretmen, 4 idari personel ve 1 hizmetliden oluşmaktadır

Tablo 12. Teşkilat Şeması



Tablo 13. Branşlara Göre Öğretmen Kadrosu, Hizmet Süreleri ve Eğitim Durumu Tablosu

| ADI SOYADI | BRANŞI | HİZMET SÜRESİ | MEZUNİYET DERECEŚİ | HİZMET İÇİ EĞİTİM SAYILARI |
|------------------------------|---------------------------------|---------------|--------------------|----------------------------|
| Necdet İSLAMOĞLU (Müdür) | Türkçe Öğretmeni | 25 | LİSANS | 32 |
| Hüseyin Çağrı ŞENARAS(M.Yrd) | Türkçe Öğretmeni | 10 | LİSANS | 22 |
| Bülent İSTEMKAR | Türkçe Öğretmeni | 12 | LİSANS | 25 |
| Eda ATMACA | Türkçe Öğretmeni | 9 | LİSANS | 22 |
| Mehmet Z. KAYIŞ | Türkçe Öğretmeni | 3 | LİSANS | 10 |
| Yaşar İLERİ | Fen Bilgisi Öğretmeni | 9 | LİSANS | 35 |
| Muhteber HERGÜL | Fen Bilgisi Öğretmeni | 4 | LİSANS | 39 |
| Arif Tevhid AKKUŞ | Matematik Öğretmeni | 14 | LİSANS | 20 |
| Hatice Nur YAKICI | Matematik Öğretmeni | 4 | LİSANS | 14 |
| Esra UYSAL | Matematik Öğretmeni | 11 | LİSANS | 19 |
| Pınar UÇAR | Sosyal Bilgiler Öğretmeni | 7 | LİSANS | 17 |
| Arzu ASLAN | İngilizce Öğretmeni | 3 | LİSANS | 21 |
| İskan FIRAT | Din Kültürü Öğretmeni | 7 | LİSANS | 28 |
| Devran D. TATAKER | Bilişim Teknolojileri Öğretmeni | 10 | LİSANS | 43 |
| Şükrü FIRAT | Rehber Öğretmen | 8 | LİSANS | 30 |
| Hüseyin BAYAR | Beden Eğitimi Öğretmeni | 4 | Y.LİSANS | 27 |
| Sinan ALACA | Görsel Sanatlar Öğretmeni | 12 | LİSANS | 19 |

Tablo 14. Branşlara Göre Öğretmen Sayıları Tablosu

| BRANŞI | NORM TOPLAM | İHTİYAÇ | FAZLA |
|---------------------------------|-------------|---------|-------|
| Türkçe Öğretmeni | 3 | 0 | 0 |
| Fen Bilgisi Öğretmeni | 2 | 0 | 0 |
| Matematik Öğretmeni | 3 | 0 | 0 |
| Sosyal Bilgiler Öğretmeni | 1 | 0 | 0 |
| İngilizce Öğretmeni | 3 | 1 | 0 |
| Din Kültürü Öğretmeni | 1 | 0 | 0 |
| Bilişim Teknolojileri Öğretmeni | 0 | 0 | 1 |
| Rehber Öğretmen | 1 | 0 | 0 |
| Görsel Sanatlar Öğretmeni | 1 | 0 | 0 |
| Müzik Öğretmeni | 0 | 0 | 0 |
| Teknoloji Tasarım Öğretmeni | 0 | 0 | 0 |
| Beden Eğitimi Öğretmeni | 1 | 0 | 0 |



2.7.2. Teknolojik Düzey

Okulumuz bünyesinde faz-2 kapsamında etkileşimli tahta kurulumu yapılmış. Etkin bir şekilde sınıflarda kullanılmaktadır. Okul idaresinde yeterli sayıda bilgisayar mevcuttur. Bilişim sınıfında bilgisayarlar mevcuttur. Fakat bunların yanında okulumuzun teknoloji anlamında en büyük eksiği internet altyapısının olmamasıdır. Bunun yanında elektrik tesisatları eski ve tehlike arz etmektedir. Bilgisayar sınıfındaki bilgisayarlarda çalışır durumda olmasına rağmen 2007 yılından bu yana değiştirilmediği için ihtiyaçları karşılamamaktadır. Okul yönetimin bilgisayarları da ihtiyaçları tam anlamıyla karşılamamaktadır.



Tablo 15. Teknolojik Araç Gereç Tablosu

| Araç-Gereçler | 2021 | 2022 | 2023 | İhtiyaç |
|---------------------|------|------|------|---------|
| Bilgisayar | 7 | 7 | 8 | 25 |
| Yazıcı(Siyah-Beyaz) | 3 | 3 | 5 | 2 |
| Yazıcı(Renkli) | 0 | 0 | 0 | 3 |
| Projeksiyon | 0 | 0 | 0 | 0 |
| Etkileşimli Tahta | 18 | 18 | 18 | 0 |



Tablo 16. Fiziki Alan Tablosu

| Fiziki Mekân | Var | Yok | Adedi | İhtiyaç | Açıklama |
|------------------------|-----|-----|-------|---------|------------------------------------|
| Öğretmen Çalışma Odası | x | | 1 | 0 | Yenilenmesi Gerekli |
| Ekipman Odası | x | | 1 | 0 | Yenilenmesi Gerekli |
| Kütüphane | x | | 1 | 0 | Yeterli |
| Rehberlik Servisi | x | | 1 | 1 | İlkokul için ayrı bir alan gerekli |
| Resim Odası | | x | 0 | 1 | Kurulması Gerekli |
| Müzik Odası | | x | 0 | 1 | Kurulması Gerekli |
| Çok Amaçlı Salon | | x | 0 | 1 | Kurulması Gerekli |
| Spor Salonu | | x | 0 | 1 | Kurulması Gerekli |
| Bilgisayar Sınıfı | x | | 1 | | Yenilenmesi Gerekli |



2.7.3. Mali Kaynaklar

Yapılan bütçe değişikliği sonrasında 2022 ve 2023 yıllarında doğrudan okulların hizmet alımını yapmasıyla birlikte mali kaynaklarla okulumuzun bir çok eksikliğini giderdik.

Tablo 17. Mali Kaynaklar Tablosu

| Kaynaklar | 2024 | 2025 | 2026 | 2027 | 2028 |
|---------------------|------|---------|---------|---------|---------|
| Genel Bütçe | - | 100.000 | 110.000 | 450.000 | 460.000 |
| Okul Aile Birliği | - | 5.000 | 6.000 | 5.000 | 5.000 |
| Özel İdare | - | - | - | - | - |
| Kira Gelirleri | - | - | - | - | - |
| Döner Sermaye | - | - | - | - | - |
| Dış Kaynak/Projeler | - | - | - | - | - |
| Diğer | - | - | - | - | - |
| TOPLAM | - | 105.000 | 116.000 | 455.000 | 465.000 |

Tablo 18. Harcama Giderleri Tablosu

| Harcama Kalemi | Çeşitleri |
|----------------------------|---|
| Onarım | Okul/kurum binası ve tesisatlarıyla ilgili her türlü küçük onarım; makine, bilgisayar, yazıcı vb. bakım giderleri |
| Sosyal-sportif faaliyetler | Etkinlikler ile ilgili giderler |
| Temizlik | Temizlik malzemeleri alımı |
| İletişim | Telefon, faks, internet, posta, mesaj giderleri |
| Kırtasiye | Her türlü kırtasiye ve sarf malzemesi giderleri |

Tablo 19. Mali Kaynaklar Tablosu

| YILLAR | 2021 | | 2022 | | 2023 | |
|-----------------------------|-------|-------|------------|------------|------------|------------|
| | GELİR | GİDER | GELİR | GİDER | GELİR | GİDER |
| Temizlik | | | | 165.000 TL | | 106.000 TL |
| Küçük Onarım | | | | | | |
| Bilgisayar Harcamaları | | | | | | |
| Büro Makinaları Harcamaları | 0 | | 200.000 TL | | 146.000 TL | |
| Telefon | | | | | | |
| Sosyal Faaliyetler | | | | | | |
| Kırtasiye | | | | 35.000 TL | | 40.000 TL |
| GENEL | | | | | | |



2.7.4. İstatistik Veriler

Fiziki İmkanlar: Okulumuzda yapılan büyük onarım kapsamında ısınma problemi giderilmiştir. Elektrik ve su altyapısının ise yenilenmesi gerekmektedir. Okulumuzun alanı geniş olmasına karşın zamanında örülen duvarın küçük olması sebebiyle okulun gerçek alanı verimli bir şekilde kullanılamamaktadır. Kapalı bir spor salonu olmamasıda kış mevsiminde spor derslerinin işleyişinde aksaklıklara neden olmaktadır.

Ulaşım: Toplu taşımayla ve kişisel araçlarla sağlanmaktadır.

Personel: Okulumuzun 1 adet personeli vardır. 3 adet personele daha ihtiyaç bulunmaktadır.

Tablo 20. Öğrenci Sayıları Tablosu

| ÖĞRENCİ DURUMU | | | | | | | | | | |
|----------------|-----------|---------|---------|---------|---------|---------|---------|---------|---------|--------|
| | Anasınıfı | 1.Sınıf | 2.Sınıf | 3.Sınıf | 4.Sınıf | 5.Sınıf | 6.Sınıf | 7.Sınıf | 8.Sınıf | TOPLAM |
| Erkek | 18 | 19 | 22 | 23 | 14 | 20 | 22 | 33 | 22 | 193 |
| Kız | 16 | 21 | 20 | 21 | 16 | 21 | 21 | 35 | 21 | 192 |
| Toplamlar | 34 | 40 | 42 | 44 | 30 | 41 | 43 | 68 | 42 | 385 |
| Şube Sayısı | 3 | 2 | 2 | 2 | 2 | 2 | 2 | 3 | 2 | 20 |

Tablo 21. Açılan Kurslar Tablosu

| KURS ADI | SEVİYE | TÜR |
|---------------------|----------|-------------------|
| SATRAHÇ KURSU | ORTAOKUL | HALK EĞİTİM KURSU |
| FUTSAL KURSU | ORTAOKUL | HALK EĞİTİM KURSU |
| HALK OYUNLARI KURSU | ORTAOKUL | HALK EĞİTİM KURSU |



Tablo 22. Sportif ve Kültürel Başarılar

| BRANŞ | SEVİYE | DERECE | YIL |
|-------------------------------|-----------------|------------------|-----------|
| Bocce İl Turnuvası | Yıldız Erkek | 4. | 2022-2023 |
| Floor Curling İl Turnuvası | Minik Kızlar | 3. | 2023-2024 |
| Korfball İl Turnuvası | Yıldız Kızlar | 2. | 2023-2024 |
| Floor Curling İl Turnuvası | Yıldız Karma | 1. | 2023-2024 |
| Bilek Güreşi İl Turnuvası | Minik Kızlar | 4. ve 3. | 2023-2024 |
| Bilek Güreşi İl Turnuvası | Yıldız Erkek | 2. | 2023-2024 |
| Basketbol İl Turnuvası | Minik Kızlar | 3. | 2023-2024 |
| Kaleli Yakan Top İl Turnuvası | Minik Karma | 1. | 2022-2023 |
| Floor Curling İl Turnuvası | Yıldız Kızlar | 1. | 2022-2023 |
| Pentago İlçe Turnuvası | Yıldız | 1. | 2023-2024 |
| Reversi İlçe Turnuvası | Yıldız | 2. | 2023-2024 |
| Küre İlçe Turnuvası | Minik ve Yıldız | 1.'lik ve 2.'lik | 2023-2024 |
| Türkü Yarışması | Ortaokul | 2. | 2023-2024 |
| Şiir Yarışması | İlkokul | 2. | 2023-2024 |
| Şiir Yarışması | İlkokul | 2. | 2023-2024 |

Tablo 23. 2021 LGS İstatistikleri

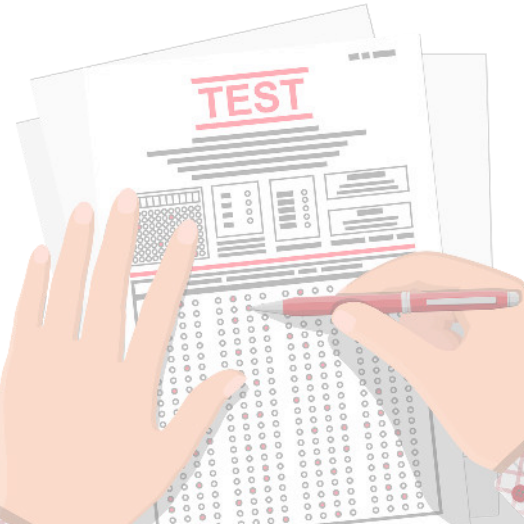
| TOPLAM | Sınav Puanı İle Yerşelen | Adrese Dayalı Yerleşen | Yerleşemeyen Öğrenci Sayısı | Anadolu Lisesine Yerleşen | Meslek ve Teknik Anadolu Lisesine Yerleşen | İmam Hatip Lisesine Yerleşen | Fen Lisesine Yerleşen |
|---------------|---------------------------------|-------------------------------|------------------------------------|----------------------------------|---|-------------------------------------|------------------------------|
| | 2 | 49 | 3 | 41 | 3 | 6 | 1 |
| | 54 | | | 54 | | | |

Tablo 24. 2022 LGS İstatistikleri

| TOPLAM | Sınav Puanı İle Yerşelen | Adrese Dayalı Yerleşen | Yerleşemeyen Öğrenci Sayısı | Anadolu Lisesine Yerleşen | Meslek ve Teknik Anadolu Lisesine Yerleşen | İmam Hatip Lisesine Yerleşen | Fen Lisesine Yerleşen |
|---------------|---------------------------------|-------------------------------|------------------------------------|----------------------------------|---|-------------------------------------|------------------------------|
| | 2 | 66 | - | 53 | 7 | 6 | 2 |
| | 68 | | | 54 | | | |

Tablo 25. 2023 LGS İstatistikleri

| TOPLAM | Sınav Puanı İle Yerşelen | Adrese Dayalı Yerleşen | Yerleşemeyen Öğrenci Sayısı | Anadolu Lisesine Yerleşen | Meslek ve Teknik Anadolu Lisesine Yerleşen | İmam Hatip Lisesine Yerleşen | Fen Lisesine Yerleşen |
|---------------|---------------------------------|-------------------------------|------------------------------------|----------------------------------|---|-------------------------------------|------------------------------|
| | 6 | 40 | - | 32 | 6 | 8 | - |
| | 46 | | | 46 | | | |



2.8 Çevre Analizi (PESTEL)

Okulumuzun temel istatistiklerinde verilen okul künyesi, çalışan bilgileri, bina bilgileri, teknolojik kaynak bilgileri ve gelir gider bilgileri ile paydaş anketleri sonucunda ortaya çıkan sorun ve gelişime açık alanlar iç ve dış faktör olarak değerlendirilerek GZFT tablosunda belirtilmiştir. Dolayısıyla olguyu belirten istatistikler ile algıyı ölçen anketlerden çıkan sonuçlar tek bir analizde birleştirilmiştir. Kurumun güçlü ve zayıf yönleri donanım, malzeme, çalışan, iş yapma becerisi, kurumsal iletişim gibi çok çeşitli alanlarda kendisinden kaynaklı olan güçlülükleri ve zayıflıkları ifade etmektedir .

2.9 GZFT Analizi

Tablo 26. Güçlü ve Zayıf Yönler Tablosu

| GÜÇLÜ YÖNLER | ZAYIF YÖNLER |
|---|--|
| Genç ve dinamik bir eğitim kadrosuna sahip olması. | Temizlik personelinin yetersiz olması |
| Şehir gürültüsünden uzak bir yerleşkeye sahip olması | Sosyal ve sanatsal faaliyetleri gerçekleştirebilecek bir konferans salonunun olmaması |
| Veli-okul işbirliğinin güçlü olması | Okulun cadde üzerinde bulunmasından kaynaklanan güvenlik sorunu |
| Kamu ve özel sektör kuruluşlarıyla işbirliği içinde olması | Okul binasının farklı etkinlikler yapmak için uygun olmaması |
| Demokratik tavır sergileyen yönetim anlayışına sahip olması | Okulun hayvan barınağına yakınlığından dolayı, serbest bırakılan hayvanların tehdit oluşması |
| Ulaşım açısından uygun yerde olması | Okul çevresinin ekonomik yapısının kötü olması |
| Okulumuzda kurs ve egzersizlerin yapılması | Öğrencilerin materyal eksikliğini bulunması |
| Kadrolu öğretmenlerimizin fazla ve öğretmenlerimizin istekli olması | Okula yakın çöp toplama alanı bulunması ve çevreye yaydığı kötü koku |
| Bağımsız bir anaokulu olmamız | Müzik ve görsel sanatlar sınıfının bulunmaması |
| Güvenlik kameralarının olması | Kapalı spor salonunun bulunmaması |
| Öğrenci sayılarımızın sınıflarda dengeli dağılımı | |

2.9 GZFT Analizi

Okulumuzun temel istatistiklerinde verilen okul künyesi, çalışan bilgileri, bina bilgileri, teknolojik kaynak bilgileri ve gelir gider bilgileri ile paydaş anketleri sonucunda ortaya çıkan sorun ve gelişime açık alanlar iç ve dış faktör olarak değerlendirilerek GZFT tablosunda belirtilmiştir. Dolayısıyla olguyu belirten istatistikler ile algıyı ölçen anketlerden çıkan sonuçlar tek bir analizde birleştirilmiştir. Kurumun güçlü ve zayıf yönleri donanım, malzeme, çalışan, iş yapma becerisi, kurumsal iletişim gibi çok çeşitli alanlarda kendisinden kaynaklı olan güçlülükleri ve zayıflıkları ifade etmektedir .

Tablo 27. Fırsatlar ve Tehditler Tablosu

| FIRSATLAR | TEHDİTLER |
|---|--|
| Okulumuzun ilçemizdeki resmi ve özel kurumlara ve ilçe milli eğitim müdürlüğümüzle yakın işbirliği içerisinde bulunması | Okulumuzun Van-Özalp transit yolu üzerinde olması sonucu trafik kazalarının yoğun olması |
| Yerleşim yerinin genç bir nüfusa sahip olması | Okul çevresinde kamera sisteminin olmaması |
| Öğrencilerimizin sınavla öğrenci alan liselere yerleşme oranının yüksek olması | Medyanın ve internetin olumsuz etkieri |
| | Öğrenci velilerinin eğitim ve ekonomik durumlarının düşük olması |
| | Mahallenin göç alan bir bölge olması dolayısıyla öğrenci nakillerinin fazlalığı |
| | Okul çevresinde bahçe duvarının olmayışı nedeniyle güvenlik zafiyetinin olması |

2.10. Tespit ve İhtiyaçların Belirlenmesi

- Kapalı bir spor salonunun olmaması
- İnternet altyapısının olmaması
- Bilgisayar sınıfının çok eski olması
- Akademik başarıyı arttırmak için gerekli olan veli koordinasyonunun zayıf olması
- Sokak hayvanlarının okul çevresinde fazla olması
- Mahallenin sosyo-ekonomik yapıdan dezavantajlı olması
- Ailelerdeki okur-yazarlık oranının düşük olması
- Okul bahçe zemininin bozuk olması
- Okul bahçesinin küçük olması
- Su tesisatının eski olması
- Elektrik tesisatının eski olması
- Okulun çok yakınında ana hat trafonun olması
- Van-İran transit yolunun öğrenciler tarafından ulaşım için kullanılması
- Çevre yolunun inşaatının devam etmesi
- Mahalle arası yolların bozuk olması
- Personel ihtiyacının olması
- Teknik personel ihtiyacının olması
- Memur ihtiyacının olması





BÖLÜM 3

GELECEĞE

BAKIŞ



VİZYON MİSYON

Okul Müdürlüğümüzün Misyon, vizyon, temel ilke ve değerlerinin oluşturulması kapsamında öğretmenlerimiz, öğrencilerimiz, velilerimiz, çalışanlarımız ve diğer paydaşlarımızdan alınan görüşler, sonucunda stratejik plan hazırlama ekibi tarafından oluşturulan Misyon, Vizyon, Temel Değerler; Okulumuz üst kurulana sunulmuş ve üst kurul tarafından onaylanmıştır.

3.1. Vizyon

Türkiye'nin dört bir yanına ilham veren, eğitimde mükemmelliği hedefleyen ve topluma değer katan bir eğitim kurumu olmaktır. Bu doğrultuda öğrencilerimizin sadece akademik başarılarını değil, aynı zamanda sosyal, duygusal ve etik gelişimlerini de destekleyerek, onları geleceğin liderleri ve sorumluluk sahibi bireyler olarak yetiştirmeyi amaçlıyoruz.

3.2. Misyon

Okul olarak öğrencilerimizin her birinin potansiyelini en üst düzeye çıkararak, onların akademik, sosyal ve duygusal gelişimlerini desteklemeyi amaçlıyoruz. Bu doğrultuda, çağdaş eğitim yöntemlerini kullanarak bilgiye dayalı, eleştirel düşünebilen, problem çözme yetenekleri gelişmiş, kendine güvenen ve topluma faydalı bireyler yetiştirmeyi hedefliyoruz.

3.3 Temel Değerler

Okulun Çalışanlarına ve Paydaşlarla İlişkilerine Yönelik Değerler

Saygı ve Hoşgörü: Tüm öğrenciler, veliler, öğretmenler ve çalışanlar arasında karşılıklı saygı ve hoşgörü esas alınır. Farklılıklara saygı duyulur ve her bireyin eşit değerinde olduğu kabul edilir.

Empati ve Duyarlılık: Çalışanlarımız, öğrencilerin ve velilerin ihtiyaçlarına karşı duyarlı olup, empati ile yaklaşarak, onların duygularını ve düşüncelerini anlamaya çalışır.

Güven ve Güvenilirlik: Öğrencilerimize, velilerimize ve çalışanlarımıza güven dolu bir ortam sağlanır. Sözüne güvenilir ve güvenilir davranışlar sergileyen bir okul topluluğu oluşturulur.

Okulun Yönetim, Karar Alma ve Hizmet Sunumu Sürecine İlişkin Değerler

Şeffaflık: Okul yönetiminde ve karar alma süreçlerinde açık ve şeffaf bir yaklaşım benimsenir. Tüm paydaşlar bilgilendirilir ve süreçler herkesin anlayabileceği şekilde yürütülür.

Katılımcılık: Karar alma süreçlerine tüm paydaşların katılımı teşvik edilir. Öğretmenler, öğrenciler ve velilerin görüşleri dikkate alınır ve ortak kararlar alınır.

Adalet ve Eşitlik: Tüm süreçlerde adalet ve eşitlik ilkeleri gözetilir. Her öğrenciye ve çalışana eşit fırsatlar sunulur ve ayrımcılığa müsamaha gösterilmez.

Politika Oluşturma Sürecinin ve Okul Tarafından Sunulan Ürün ve Hizmetlerin Kalitesiyle İlgili Değerler

Mükemmeliyet: Eğitimde ve sunulan tüm hizmetlerde mükemmeliyet hedeflenir. Öğrencilerimizin en iyi eğitimi alabilmesi için sürekli olarak kendimizi geliştiririz.

Sürdürülebilirlik: Okulumuzda çevreye duyarlı ve sürdürülebilir uygulamalar teşvik edilir. Gelecek nesillere daha yaşanabilir bir dünya bırakmak için sorumluluk bilinciyle hareket edilir.

Yenilikçilik: Eğitimde yenilikçi yaklaşımlar benimsenir. Teknoloji ve modern eğitim yöntemleri kullanılarak sürekli iyileştirme ve gelişim sağlanır.

Sorumluluk ve Hesap Verebilirlik: Her birey kendi görev ve sorumluluklarını en iyi şekilde yerine getirir ve sonuçlardan hesap verebilir. Şeffaf bir hesap verebilirlik anlayışı ile tüm faaliyetlerimizde sorumluluk bilinciyle hareket edilir.

Bu temel değerler, okulumuzun kurumsal kültürünü oluşturur ve hizmet sunumunda tutarlılık sağlar. Değerlerimiz, okulun uzun vadede başarıya ulaşmasında, kurumsallığı, meşruluğu ve devamlılığı sağlamada yol gösterici olur.





BÖLÜM 4

AMAÇ, HEDEF VE PERFORMANS GÖSTERGESİ İLE STRATEJİLERİN BELİRLENMESİ



4.1. AMAÇ

Öğrencilerin akademik, sosyal ve duygusal gelişimlerini en üst düzeye çıkarmaktır. Bu amaç, okulun varlık sebebini ve stratejik yönünü belirler ve okulun misyon ve vizyonuna uygun olarak oluşturulur. İlkokulun amacı, tüm öğrencilerin potansiyellerini gerçekleştirmelerine olanak tanıyacak bir eğitim ortamı sağlamaktır. Bu geniş kapsamlı amaç, öğrencilerin bilgiye dayalı, eleştirel düşünebilen, problem çözme yetenekleri gelişmiş, kendine güvenen ve topluma faydalı bireyler olarak yetişmelerini hedefler. Aynı zamanda, bu amaç, okulun tüm eğitim faaliyetlerini ve stratejik planlarını yönlendiren bir pusula görevi görür. Öğrencilerin sadece akademik başarılarını değil, aynı zamanda etik değerler, empati ve sosyal sorumluluk bilinciyle donatılmış bireyler olarak topluma katkı sağlamalarını amaçlar.

4.2. HEDEF

2024-2028 dönemi stratejik planı doğrultusunda, ilkokulumuzda belirlediğimiz hedefler, öğrencilerimizin akademik, sosyal ve duygusal gelişimlerini en üst düzeye çıkarmayı amaçlamaktadır. Öncelikli hedeflerimiz arasında, öğrencilerin temel derslerdeki başarı düzeylerini yükseltmek yer almaktadır. Bu kapsamda, öğrencilerimizin matematik, Türkçe, fen bilimleri ve sosyal bilgiler derslerindeki başarı oranlarını her yıl %10 artırmayı hedefliyoruz. Okuma ve yazma becerilerini geliştirmek amacıyla, okuma hızında ve anlama düzeyinde %15 iyileşme sağlamak için haftalık okuma saatleri düzenleyecek ve çeşitli okuma materyalleri sunacağız.

Sosyal ve duygusal gelişimi desteklemek amacıyla, öğrencilerimizin sosyal becerilerini geliştirmeyi ve duygusal zekalarını artırmayı planlıyoruz. Yıllık düzenlenen sosyal etkinliklere katılım oranını %20 artırarak, öğrencilerimizin empati ve duygu yönetimi konularında %15 iyileşme göstermelerini hedefliyoruz. Ayrıca, eleştirel düşünme ve problem çözme becerilerini geliştirmek için derslerde tartışma ve münazara etkinliklerine yer verilecek ve problem çözme odaklı projeler uygulanacaktır.



| TEMA | Eđitim ve Öğretime Eriřim | | | | | | |
|---|---|------------------------------|------|------|------|------|------|
| Okul/Kurum Türü: | Ortaokul | | | | | | |
| AMAÇ-1 | Öğrencilerin eğitim öğretime etkin katılımlarıyla donanımlı olarak bir üst öğrenime geçiři sağlanacaktır. | | | | | | |
| HEDEF-1.1. | Kayıt bölgesinde yer alan öğrencilerin okula devam oranlarının artırılması sağlanacaktır. | | | | | | |
| Performans Göstergeleri | Hedefe Etkisi (%) | Plan Dönemi Başlangıç Deđeri | 2024 | 2025 | 2026 | 2027 | 2028 |
| PG 1.1.1 20 gün ve üzeri özürsüz devamsızlık yapan öğrenci oranı (%) | 60 | 10 | 10 | 6 | 5 | 5 | 3 |
| PG 1.1.2 Sağlık sorunları ve diđer nedenlerle okula devam edemeyen öğrencilerin uygun eğitim ortamlarına yönlendirilme ve yerleřtirilme oranı (%) | 40 | 5 | 6 | 7 | 7 | 7 | 8 |
| Sorumlu Birim | Müdür Yardımcısı | | | | | | |
| Stratejiler | S1 Öğrencilerin devamsızlık nedenleri tespit edilerek devamsızlığa neden olan etmenler tespit edilecektir.S2 Okul rehberlik servisi aracılığı ile sürekli devamsızlık yapan öğrencilerle ve velilerle görüşülerek okul tarafından çözülebilecek sorunların giderilmesi sağlanacaktır. | | | | | | |
| Riskler | Öğrencilerin okula devamının sağlanması hususunda okul-aile işbirliğinin yetersiz kalması. | | | | | | |
| Maliyet Tahmini | 250 | | | | | | |
| Tespitler | Öğrenme kayıplarını önlemeye yönelik mekanizmaların yetersiz kalması. | | | | | | |
| İhtiyaçlar | Devamsızlığın önlenmesi ve öğrenme kayıplarının giderilmesi için rehberlik sisteminin geliştirilmesi. | | | | | | |
| İhtiyaçlar | Devamsızlığın önlenmesi ve öğrenme kayıplarının giderilmesi için rehberlik sisteminin geliştirilmesi. | | | | | | |

| | | | | | | |
|--|---|------|------|------|------|------|
| TEMA | Eđitim ve Öğretime Erişim | | | | | |
| Okul/Kurum Türü: | Ortaokul | | | | | |
| AMAÇ-1 | Eđitime erişim ve fırsat eşitliđi çerçevesinde kayıt bölgesinde yer alan öğrencilerin etkin bir şekilde eğitim-öđretim sürecine dâhil olmaları ve devamları sağlanacaktır. | | | | | |
| HEDEF-1.2. | Öğrencilerin okula uyum sorunlarını ve öğrenme kayıpları önleyici çalışmalar yapılacaktır. | | | | | |
| Performans Göstergeleri | Plan Dönemi Başlangıç Deđeri | 2024 | 2025 | 2026 | 2027 | 2028 |
| PG 1.2.1 Destek eğitim odasından yararlanan öğrenci sayısı. | 3 | 3 | 2 | 3 | 3 | 2 |
| PG 1.2.2 Uyum problemi yaşıyan öğrencilerle gerçekleştirilen görüşme sayısı | 50 | 50 | 50 | 50 | 50 | 50 |
| PG 1.2.3 Uyum problemi yaşıyan öğrencilerin velileri ile gerçekleştirilen görüşme sayısı | 50 | 50 | 50 | 50 | 50 | 50 |
| Sorumlu Birim | Rehberlik Servisi | | | | | |
| Stratejiler | S1. Özel gereksinimli, uyum problem yaşıyan, dezavantajlı öğrencilerle düzenli olarak birebir görüşmeler gerçekleştirilecektir.S2. Özel gereksinimli, uyum problem yaşıyan, dezavantajlı öğrenci velileri başta olmak üzere gerekli görüldükçe velilerle birebir görüşmeler yapılarak öğrencilerin çok yönlü desteklenmesi sağlanacaktır. | | | | | |
| Maliyet Tahmini | 100 TL | | | | | |
| Tespitler | Öğrenme kayıplarını önlemeye yönelik mekanizmaların yetersiz kalması. | | | | | |
| İhtiyaçlar | Devamsızlığın önlenmesi ve öğrenme kayıplarının giderilmesi için rehberlik sisteminin geliştirilmesi. | | | | | |
| İhtiyaçlar | Devamsızlığın önlenmesi ve öğrenme kayıplarının giderilmesi için rehberlik sisteminin geliştirilmesi. | | | | | |

| | | | | | | |
|---|---|------|------|------|------|------|
| TEMA | Eđitim ve Öğretimde Kalite | | | | | |
| Okul/Kurum Türü: | Ortaokul | | | | | |
| AMAÇ 2 | Öğrencilere medeniyetimizin ve insanlığın ortak değerleriyle çağın gereklerine uygun bilgi, beceri, tutum ve davranışlar kazandırılacaktır. | | | | | |
| HEDEF 2.1 | Öğrencilerin akademik başarılarını artırmaya yönelik bütüncül çalışmalar yürütülecektir. | | | | | |
| Performans Göstergeleri | Plan Dönemi Başlangıç Deđeri | 2024 | 2025 | 2026 | 2027 | 2028 |
| PG 2.1.1 Matematik dersi yılsonu puanı ortalaması | 55 | 55 | 60 | 60 | 64 | 75 |
| PG 2.1.2 Türkçe dersi yılsonu puanı ortalaması | 60 | 60 | 65 | 65 | 70 | 75 |
| PG 2.1.3 Fen Bilimleri dersi yılsonu puanı ortalaması | 65 | 65 | 70 | 75 | 75 | 75 |
| PG 2.1.4 Sosyal Bilimler dersi yılsonu puanı ortalaması | 65 | 65 | 80 | 80 | 80 | 80 |
| PG 2.1.5 Yabancı dil dersi yılsonu puanı ortalaması | 55 | 55 | 60 | 60 | 60 | 60 |
| PG 2.1.6 Bir eğitim ve öğretim yılında destekleme ve yetiştirme kurslarına kayıt yaptıran öğrenci oranı (%) | 75 | 75 | 80 | 80 | 80 | 85 |
| Stratejiler | <p>S1 Öğrencilerin kazanım eksiklikleri tespit edilerek destekleme ve yetiştirme kurslarıyla akademik yeterliklerinin artırılması sağlanacaktır.</p> <p>S2. Öğrencilerin genel derslerdeki kazanım eksiklikleri tespit edilerek destekleme ve yetiştirme kurslarıyla akademik yeterliklerinin artırılması sağlanacaktır.</p> <p>S3. Dijital platformlar aracılığıyla öğrencilerin tamamlayıcı ve destekleyici eğitim almaları sağlanacaktır.</p> <p>S4. DYK'lara yönelik ders içeriklerine katkı sağlayacak etkinlik, okuma vb aktivitelerin zenginleştirilmesi sağlanacaktır.</p> <p>S5. DYK içerikleri öğrencinin hazır bulunuşluk seviyesi dikkate alınarak hazırlanacaktır.</p> | | | | | |
| S.Birim | Müdür Yardımcısı | | | | | |
| Maliyet T. | 15.000 TL | | | | | |

| | | | | | | |
|---|---|------|------|------|------|------|
| TEMA | Eđitim ve Öğretimde Kalite | | | | | |
| Okul/Kurum Türü: | Ortaokul | | | | | |
| AMAÇ 2 | Ortaokul kademesinde öğrencilerin kaliteli eğitime erişimleri fırsat eşitliği temelinde artırılarak bilişsel, duyuşsal ve fiziksel olarak çok yönlü gelişimleri sağlanacak ve temel hayat becerilerini edinmiş öğrenciler yetiştirilecektir. | | | | | |
| HEDEF 2.2 | Öğrencilerin bilimsel, kültürel, sanatsal, sportif ve toplum hizmeti alanlarında ders dışı etkinliklere katılım oranı artırılabacaktır. | | | | | |
| Performans Göstergeleri | Plan Dönemi Başlangıç Deđeri | 2024 | 2025 | 2026 | 2027 | 2028 |
| PG 2.2.1 Okulda bir eğitim ve öğretim döneminde bilimsel, kültürel, sanatsal ve sportif alanlarda en az bir faaliyete katılan öğrenci oranı (%) | 20 | 40 | 50 | 60 | 60 | 70 |
| PG 2.2.2 Bir eğitim ve öğretim yılında en az bir sosyal sorumluluk ve toplum hizmeti çalışmalarına katılan öğrenci oranı (%) | 20 | 20 | 30 | 30 | 30 | 30 |
| PG 2.2.3 Bir eğitim ve öğretim yılında yerel, ulusal ve uluslararası proje, yarışma vb. etkinliklere katılan öğrenci oranı (%) | 6 | 10 | 11 | 12 | 12 | 12 |
| PG 2.2.4 Okulda bir eğitim ve öğretim yılında geleneksel çocuk oyunları alt başlığında en az bir faaliyete katılan öğrenci oranı (%) | 0 | 0 | 20 | 20 | 20 | 20 |
| PG 2.2.5 Öğrenci başına okunan kitap sayısı | 20 | 22 | 23 | 23 | 23 | 23 |
| Stratejiler | S1 Her bir öğrencinin bir kulüp faaliyetinde aktif olarak yer alması sağlanarak kulüp faaliyetlerinin etkinliği artırılabacaktır.S2 Öğrencilerin seviyelerine uygun olarak toplumsal sorunların çözümüne katkı sağlamak ve farkındalık oluşturmak amacıyla afet ve acil durum, çevre, eğitim, spor, kültür ve turizm, sağlık ve sosyal hizmetler alanlarında toplum hizmeti faaliyetlerine katılmaları artırılabacaktır.S3 Diğer kurum ve kuruluşlarla iş birliği içerisinde yürütölen bilimsel, sosyal, kültürel, sanatsal ve sportif alanlardaki faaliyetler artırılabacaktır.S4 Okul bahçeleri çocukların geleneksel oyunlarla vakit geçirmelerini sağlayacak ve gelişimlerini destekleyecek şekilde etkin olarak kullanılacaktır. | | | | | |
| S.Birim | Müdür Yardımcısı | | | | | |
| Maliyet T. | 250 TL | | | | | |

| | | | | | | |
|---|--|------|------|------|------|------|
| TEMA | Eđitim ve Öğretimde Kalite | | | | | |
| Okul/Kurum Türü: | Ortaokul | | | | | |
| AMAÇ 2 | Velileri de sürece dâhil ederek daha nitelikli bir okul ortamı için etkin bir okul-aile birliđi mekanizması geliştirilecektir. | | | | | |
| HEDEF 2.3 | Okul-aile birliđini güçlendirecek faaliyetler düzenlenecektir. | | | | | |
| Performans Göstergeleri | Plan Dönemi Başlangıç Deđeri | 2024 | 2025 | 2026 | 2027 | 2028 |
| PG 2.3.1 Düzenlenen okul-aile birliđi toplantı sayısı | 2 | 2 | 3 | 3 | 3 | 3 |
| PG 2.3.2 Düzenlenen okul-aile birliđi toplantılarına katılan veli oranı (%) | 50 | 70 | 80 | 90 | 90 | 90 |
| PG 2.3.3 Veli kurum memnuniyet düzeyi (%) | 90 | 90 | 95 | 95 | 100 | 100 |
| Stratejiler | S1. Okul-aile birliđi sistemini işlevsel hale getirmek için velilerin karar sürecine dâhil edilmeleri sağlanacaktır. S2. Okul-aile işbirliđini kuvvetlendirmek amacıyla toplantı dıřı sosyal ve kültürel faaliyetler düzenlenerek okul kültürünü benimsemeleri sağlanacaktır.S3. Dönem sonlarında veli kurum memnuniyet anketleri düzenlenerek eksikler ve geliştirilmesi gereken alanlar tespit edilecek, bunlara yönelik gereken önlemler alınacaktır. | | | | | |
| S.Birim | Müdür Yardımcısı | | | | | |
| Maliyet T. | 250 TL | | | | | |

| | | | | | | |
|--|---|------|------|------|------|------|
| TEMA | Kurumsal Kapasite | | | | | |
| Okul/Kurum Türü: | Ortaokul | | | | | |
| AMAÇ 3 | Eğitim ortamlarının fiziki imkânları geliştirilecektir | | | | | |
| HEDEF 3.1 | Temel eğitimde okulların niteliğini arttıracak uygulamalara ve çalışmalara yer verilmesi sağlanacaktır. | | | | | |
| Performans Göstergeleri | Plan Dönemi Başlangıç Değeri | 2024 | 2025 | 2026 | 2027 | 2028 |
| PG 3.1.1 İyileştirilen fiziki mekân sayısı. | 0 | 10 | 2 | 2 | 5 | 5 |
| PG 3.1.2 Okulda bir eğitim ve öğretim yılında geleneksel çocuk oyunlarına yönelik olarak düzenlenen alan/mekân sayısı. | 0 | 0 | 1 | 1 | 1 | 1 |
| Stratejiler | S1 Fiziki mekânların (derslikler, spor salonu, kütüphaneler, atölyeler vb.) iyileştirilmesi için kamu idareleri, belediyeler ve işverenlerle iş birlikleri yapılacaktır.S2 Okul bahçeleri geleneksel çocuk oyunlarına yönelik olarak düzenlenerek alanlar oluşturulacaktır. | | | | | |
| S.Birim | Müdür Yardımcısı | | | | | |
| Maliyet T. | 50 TL | | | | | |

| | | | | | | | |
|---|---|--|------|------|------|------|------|
| TEMA | | Kurumsal Kapasite | | | | | |
| Okul/Kurum Türü: | | Ortaokul | | | | | |
| AMAÇ-3 | | Okulun eğitimin temel ilkeleri doğrultusunda niteliğini arttırmak amacıyla kurumsal kapasite geliştirilecektir. | | | | | |
| HEDEF-3.2 | | Eğitim ve öğretimin sağlıklı ve güvenli bir ortamda gerçekleştirilmesi için okul sağlığı ve güvenliği geliştirilecektir. | | | | | |
| Performans Göstergeleri | | Plan Dönemi Başlangıç Değeri | 2024 | 2025 | 2026 | 2027 | 2028 |
| PG 3.2.1 Bağımlılıkla mücadele ile ilgili konularda eğitim alan öğrenci ve öğretmen sayısı | Öğrenci Sayısı | 150 | 195 | 195 | 200 | 200 | 220 |
| | Veli Sayısı | 50 | 60 | 70 | 70 | 70 | 70 |
| | Öğretmen Sayısı | 15 | 20 | 25 | 70 | 70 | 70 |
| PG 3.2.2 Akran zorbalığı ve siber zorbalıkla ilgili konularda eğitim alan öğretmen, öğrenci ve veli sayısı | Öğrenci Sayısı | 150 | 195 | 195 | 195 | 195 | 195 |
| | Veli Sayısı | 50 | 60 | 70 | 70 | 70 | 70 |
| | Öğretmen Sayısı | 13 | 13 | 13 | 13 | 13 | 14 |
| PG 3.2.3 Sağlıklı beslenme ve obezite ile ilgili konularda verilen eğitim alan öğrenci, öğretmen ve veli sayısı | Öğrenci Sayısı | 150 | 195 | 195 | 195 | 195 | 195 |
| | Veli Sayısı | 50 | 60 | 70 | 70 | 70 | 70 |
| | Öğretmen Sayısı | 13 | 13 | 13 | 13 | 13 | 14 |
| PG 3.2.4 Hijyen, gıda güvenliği, bulaşıcı hastalıklar ile ilgili konularda verilen eğitim alan öğrenci, öğretmen ve personel sayısı | Öğrenci Sayısı | 150 | 195 | 195 | 195 | 195 | 195 |
| | Personel Sayısı | 50 | 60 | 70 | 70 | 70 | 70 |
| | Öğretmen Sayısı | 13 | 13 | 13 | 13 | 13 | 14 |
| PG 3.2.5 Afet ve acil durum tatbikat sayısı | 0 | 2 | 2 | 2 | 2 | 2 | |
| Stratejiler | S1 Eğitim ortamları iş sağlığı ve güvenliği yönergesine uygun hâle getirilecektir.S2 Öğrenci, öğretmen ve velilerde farkındalık oluşturmak için bağımlılıkla mücadele, akran zorbalığı, siber zorbalık, sağlıklı beslenme ve obezite, hijyen, bulaşıcı hastalıklar ve gıda güvenliği gibi konularda alan uzmanları ile iş birliğinde eğitimler düzenlenecektir.S3 Doğa, insan ve teknoloji kaynaklı (deprem, sel, heyelan, yangın, çığ ve salgın hastalıklar vd.) afetlere karşı gerekli tedbirlerin alınması için çalışmalar yapılacaktır. | | | | | | |
| Maliyet T. | 250 TL | | | | | | |
| Sorumlu B. | Müdür Yardımcısı | | | | | | |



4.3. MALİYETLENDİRME

| | 2024 | 2025 | 2026 | 2027 | 2028 | Toplam Maliyet |
|-------------------------|------|------|------|------|-------|----------------|
| Amaç 1 | 250 | 300 | 350 | 400 | 450 | 1750 |
| Hedef 1.1 | 150 | 200 | 250 | 300 | 350 | 1250 |
| Hedef 1.2 | 50 | 75 | 100 | 125 | 150 | 500 |
| Amaç 2 | 1120 | 2120 | 3120 | 4120 | 5120 | 15600 |
| Hedef 2.1 | 1000 | 2000 | 3000 | 4000 | 5000 | 15000 |
| Hedef 2.2. | 20 | 20 | 20 | 20 | 20 | 100 |
| Hedef 2.3. | 50 | 50 | 50 | 50 | 50 | 250 |
| Amaç 3 | 30 | 40 | 50 | 60 | 70 | 250 |
| Hedef 3.1 | 30 | 40 | 50 | 60 | 70 | 250 |
| Hedef 3.2. | 30 | 40 | 50 | 60 | 70 | 250 |
| Genel Yönetim Giderleri | 300 | 350 | 400 | 450 | 500 | 2000 |
| Toplam | 3020 | 5245 | 7490 | 9625 | 11820 | 37200 |



BÖLÜM 5

İZLEME VE DEĞERLENDİRME

5.1. İZLEME VE DEĞERLENDİRME

Stratejik Planı izleme ve değerlendirme çalışmalarında 5 yıllık Stratejik Planın izlenmesi ve 1 yıllık gelişim planının izlenmesi olarak ikili bir ayrıma gidilecektir. Stratejik planın izlenmesinde 6 aylık dönemlerde izleme yapılacak denetim birimleri, il ve ilçemilli eğitim müdürlüğü ve Bakanlık denetim ve kontrollerine hazır halde tutulacaktır. Yıllık planın uygulanmasında yürütme ekipleri ve eylem sorumlularıyla aylık ilerleme toplantıları yapılacaktır. Toplantıda bir önceki ayda yapılanlar ve bir sonraki ayda yapılacaklar görüşülüp karara bağlanacaktır.

| İZLEME DEĞERLENDİRME DÖNEMİ | GERÇEKLEŞTİRME ZAMANI | İZLEME DEĞERLENDİRME SÜREÇ AÇIKLAMASI | ZAMAN KAPSAMI |
|-----------------------------|--------------------------------------|--|---------------|
| 1.DÖNEM | Her yılın Temmuz Ayı | Raporun üst yöneticiye sunulması | Ocak Temmuz |
| 2.DÖNEM | İzleyen yılın Şubat ayı sonuna kadar | Göstergelerin gerçekleşme durumları hakkında raporlama | Yıl Boyunca |

